

ОРГАНІЗАЦІЯ НАВЧАЛЬНО-ВИХОВНОГО ПРОЦЕСУ З ФОРМУВАННЯ ГУМАНІСТИЧНОЇ СПРЯМОВАНОСТІ МАЙБУТНІХ ФАХІВЦІВ УПРАВЛІНСЬКОЇ СФЕРИ

TRAINING-EDUCATIONAL PROCESS ORGANIZATION ON THE FORMATION OF THE HUMANISTIC ORIENTATION OF MANAGEMENT SPHERE FUTURE SPECIALISTS

Стаття присвячена проблемі формування гуманістичної спрямованості майбутніх фахівців управлінської сфери в процесі професійної підготовки. Обґрунтовано модель процесу формування гуманістичної спрямованості менеджера та визначено її компонентний склад. Зроблено акцент на використанні професійно-педагогічної ситуації як домінанти цього процесу.

Ключові слова: гуманістична спрямованість, модель, професійна підготовка, менеджер, управлінська діяльність, професійно-педагогічна ситуація.

Сделан акцент на использовании профессионально-педагогической ситуации как доминанты этого процесса.

Ключевые слова: гуманистическая направленность, модель, профессиональная подготовка, менеджер, управленческая деятельность, профессионально-педагогическая ситуация.

The article deals with the formation issues of the humanistic orientation in the process of future management specialists professional training. The process model of formation of humanistic orientation of a manager has been justified and its components have been denoted. The professional-pedagogical situation as a dominant of this process has been accentuated.

Key words: humanistic orientation, model, professional training, manager, professional-pedagogical situation.

УДК 378.091.12:005.3

Опольська М.В.,
канд. пед. наук,
доцент кафедри соціально-гуманітарних дисциплін
ПВНЗ «Університет економіки
і підприємництва»

Стаття посвячена проблеме формирования гуманистической направленности будущих специалистов управленческой сферы в процессе профессиональной подготовки. Обоснована модель процесса формирования гуманистической направленности менеджера, определен ее компонентный состав.

Сучасні вимоги до організації навчально-виховного процесу зумовлені змінами в системі вищої освіти відповідно до нових реалій. Зміна пріоритетів і ціннісних орієнтацій сучасного суспільства привела до змін у системі освіти в напрямі гуманізації та децентралізації навчання у вищій школі. Важливість підготовки фахівця, професійний рівень якого відповідає світовим стандартам, передбачає таку організацію цього процесу, яка б могла забезпечити формування професійних рис особистості майбутнього менеджера, серед яких гуманістичні посідають визначне місце. Адже суб'єкт-суб'єктні відносини, що лежать в основі управлінської діяльності, потребують сформованості рис, що можуть забезпечити встановлення гармонійних відносин між людьми в процесі співпраці, досягнення довіри і взаєморозуміння.

Гуманістична концепція свідчить про те, що сьогодні наявні оптимальні умови для розкриття і розвитку особистості студента, тому необхідно вести мову про можливі шляхи формування професійно значущих якостей майбутнього менеджера, бо цей процес потребує організації цілеспрямованого впливу на студентів під час педагогічної діяльності в умовах суб'єкт-суб'єктних відносин.

Тому проблема оптимізації професійної підготовки у вищій школі залишається актуальною і є в центрі уваги педагогічних пошуків.

Загальнопедагогічні основи гуманізації освіти висвітлюються в працях А. Алексюка, Ш. Амонашвілі, М. Берулави, О. Бондаревської, В. Лозової,

Д. Пащенко та ін. Про увагу до формування професійно значущих якостей у процесі професійної підготовки свідчать праці низки авторів (А. Бойко, Г. Балл, А. Капська, М. Кларін, Н. Ничкало). Значна увага приділяється питанням професійної підготовки майбутніх управлінців: формуванню і розвитку професійної майстерності керівних кадрів (А. Деркач, А. Ситніков); психологічним особливостям професійної підготовки до управлінської діяльності (Л. Возняк); управлінській культурі в контексті особистісно орієнтованої освіти (В. Ткач) і гуманістичній парадигмі такої освіти (Є. Бондаревська); гуманістичній професійній підготовці майбутніх менеджерів виробничої сфери (І. Герасімова); формуванню професійно значущих якостей студентів на основі педагогічних завдань і ситуацій (А. Бойко, В. Загв'язінський, Ю. Кулюткін, О. Митник, І. Підласий).

Теоретичною базою для розроблення і впровадження моделі процесу навчання квазіпрофесійної діяльності стало положення про те, що модель спеціаліста є описовим аналогом дійсності й охоплює всі види і функції спеціаліста [14, с. 149]. Культура менеджменту, на думку її дослідників Ю. Палехи, Ю. Пачковського, В. Ткача й ін., виконує, у свою чергу, такі функції, як виховну, інформаційну, комунікативну та нормативно-регульовальну, виконання яких має забезпечити мету формування не просто кваліфікованих управлінських працівників, а різнобічно розвинених і духовно багатих особистостей [3; 4]. Такий підхід до тлумачення основних функцій менеджера передбачає підготовку гума-

ністично спрямованих у своїй діяльності фахівців, яку мають здійснювати вищі навчальні заклади.

Саме функції конкретного спеціаліста, які він виконує в реальних умовах, дозволили розробити перелік ситуацій діяльності, типових завдань, які він має вирішувати із застосуванням оптимальних засобів, і які дають можливість педагогові максимально наблизити навчально-виховний процес до реальних умов їхньої майбутньої професійної діяльності.

Однак, незважаючи на широкий спектр наявних досліджень, проблемі формування гуманістичної спрямованості майбутнього менеджера, яка має бути в основі взаємовідносин управлінця і працівника, визначати успіх їхньої спільної діяльності, приділяється недостатня увага. Наявна суперечність між організацією навчальної діяльності у вищій школі і реальними умовами, в яких здійснюється професійна діяльність, яка є перешкодою на шляху формування особистості спеціаліста. Подолання перешкод можливе за умови вирішення проблем професійного спілкування та його гуманістичної спрямованості, здійснення моделювання професійної діяльності на основі системи професійно-педагогічних ситуацій, які забезпечують формування гуманістичної спрямованості майбутніх спеціалістів у контексті професійної підготовки.

Метою статті є теоретичне обґрунтування моделі організації навчально-виховного процесу з формування гуманістичної спрямованості студентів засобами професійно-педагогічних ситуацій. Адже в практиці управлінської діяльності простежується зіткнення інтересів керівника і працівника, досить часто невмотивованого на виконання спільних завдань, а наміри студента на практиці реалізувати свої професійні цілі призводять до появи проблемних професійно-педагогічних ситуацій. Ознайомлення з такими ситуаціями в процесі професійної підготовки, набуття студентами навичок роботи з ними, спонукають студентів до вирішення конфліктів та вибору оптимального варіанта поведінкової та мовленнєвої реакції в умовах професійної діяльності з позиції гуманістично спрямованої особистості.

У системі вищого навчального закладу професіоналізація студентів відображається як структура професійної освіти та різноманітні форми самоосвіти і самовдосконалення особистості. У ній простежуються:

- традиційні форми (лекції, практичні, семінари, лекторії тощо);
- нетрадиційні (мобільні) форми (науково-освітні гуртки, конференції, тренінги, творчі і проблемні групи, об'єднання за інтересами, освітньо-пізнавальні екскурсії тощо);
- самоосвіта (керована і спонтанна).

Усе це разом дозволяє студентіві як майбутньому менеджеру здобути необхідні професійні

знання, сформувати вміння та навички, реалізувати свої індивідуальні потреби.

Враховуючи висновки щодо компонентного складу гуманістичної спрямованості особистості менеджера і шляхів встановлення гуманістичних взаємовідносин під час професійної діяльності, ми розробили модель процесу формування гуманістичної спрямованості майбутніх фахівців управлінської сфери. Згідно із цією моделлю, підготовка менеджерів до професійної діяльності має супроводжуватися формуванням гуманістичної спрямованості фахівця і являти собою процес із чітко визначеною структурою, компонентами якої є такі: цільовий, мотиваційно-стимулятивний, змістовний, діяльнісно-регулювальний, рефлексивно-результативний (див. рис. 1).

Цільовий компонент передбачає визначення загальної *мети* організації навчально-виховного процесу підготовки майбутніх менеджерів, а саме формування гуманістичної спрямованості фахівця, яке здійснюється в контексті професійно-управлінського становлення. Реалізація поставленої мети забезпечується програмами дисциплін, що входять до переліку дисциплін професійного циклу підготовки менеджерів: «Етика і естетика», «Бізнес-етика», «Конфліктологія», зміст та завдання яких узгоджено з етапами організації навчального процесу.

У свою чергу, реалізація загальної мети забезпечується шляхом постановки конкретних *завдань*:

- формування професійної спрямованості майбутніх менеджерів;
- формування нормативної поведінки (професійної етики);
- формування гуманістичних рис особистості майбутнього фахівця.

Мотиваційно-стимулятивний компонент. Ведучи мову про формування гуманістичної спрямованості студентів економічного фаху, ми не можемо відкидати той факт, що означений процес невід'ємний від виховання їхньої професійної самосвідомості. Лише тоді, коли людина усвідомить себе в ролі менеджера, підприємця чи економіста, оцінить свої професійні можливості, переваги й недоліки власної діяльності, стає можливим активний саморозвиток, свідоме формування професійних і особистісних якостей.

Критичний аналіз та осмислення студентом власних помилок і чужого досвіду сприятимуть розвитку комплексу гностичних умінь, зокрема вмінь, пов'язаних зі становленням власних професійних якостей, індивідуального стилю професійної діяльності.

Тому важливим чинником формування професіонала у сфері управлінської діяльності є усвідомлення студентами актуальності становлення професійних рис та навичок, зокрема гуманістичних, вироблення позитивної позиції студентів

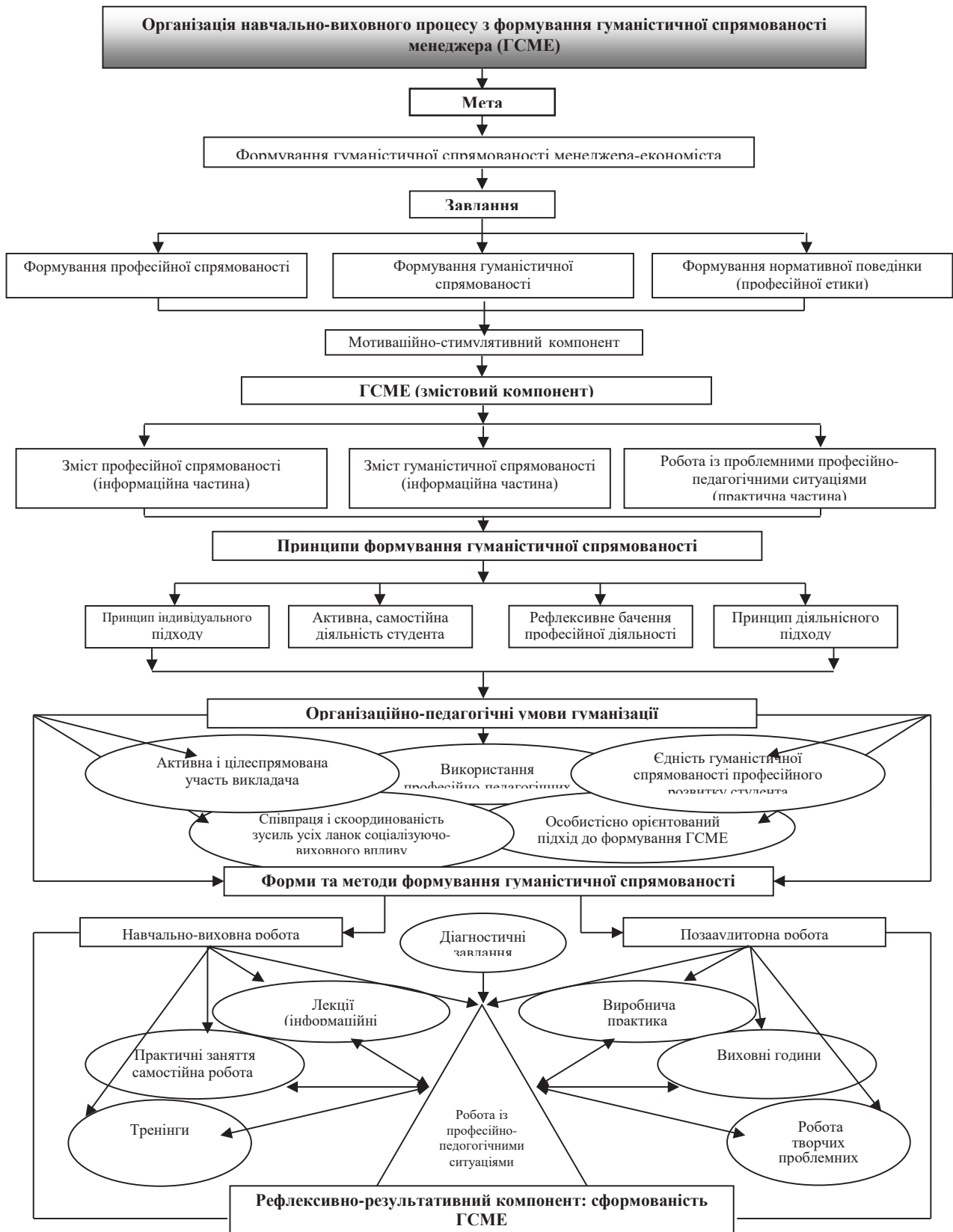


Рис. 1. Модель процесу формування гуманістичної спрямованості майбутнього менеджера

щодо майбутньої професійної діяльності. Сприяючи процесу актуалізації потреби в професійно-управлінському самовизначенні, підкреслюючи актуальність набуття необхідних професійних

знань студентами, викладач здійснює мотивацію самого навчального процесу, що, у свою чергу, зумовлює ріст професійної мотивації. Доцільним на цьому етапі є виявлення викладачем

педагогічного оптимізму як запоруки успіху спільної навчальної діяльності.

Усвідомлення студентами мотивів професійної підготовки, набуття необхідних вмінь та навичок, розуміння специфіки майбутньої діяльності, зокрема формування гуманістичних засад спілкування і співпраці, – усе це зумовлює підвищення професійного рівня майбутнього фахівця.

З огляду на це, процес підготовки майбутніх менеджерів, спрямований на вироблення в них професійно значущих якостей і вмінь, потребує розроблення такого змісту навчання, який враховував би специфіку діяльності і функцій менеджера і спирався б на систему ефективних форм, засобів та методів навчання.

Реалізація **змістового компонента** можлива в разі створення конкретних організаційно-педагогічних умов гуманізації навчально-виховного процесу: співпраці і скоординованості зусиль усіх ланок соціалізуючо-виховного впливу на особистість; активної і цілеспрямованої участі викладача у вирішенні завдань гуманістичної спрямованості; забезпечення єдності гуманістичної спрямованості і професійного розвитку майбутнього фахівця; особистісно орієнтованого підходу до особистості студента; використання професійно-педагогічних ситуацій та дотримання зазначених нами принципів цього процесу, які визначають його гуманістичний характер, як-от:

– принцип індивідуального підходу до студентів в процесі навчання;

– принцип активної самостійної діяльності студентів;

– принцип рефлексивного бачення професійної діяльності;

– принцип діяльнісного підходу.

Змістовий компонент, що розкривається через конкретні складники змісту навчання, передбачає визначення системи знань, умінь та навичок, якими має оволодіти студент в процесі професійної підготовки.

Першою складовою частиною є відомості, що розкривають зміст професійної спрямованості майбутнього менеджера-економіста, яка є важливою характеристикою його особистості. Ці знання, з одного боку, набуті в процесі попередніх років навчання, тому мають бути підґрунтям засвоєння нових знань. З іншого боку, це нова інформація, яка стосується специфіки роботи менеджера: відомості про принципи і норми сучасного ділового етикету, зокрема в управлінській сфері; особливості, принципи та вимоги до професійного спілкування, його гуманістична спрямованість з огляду на характер професійної діяльності менеджера; організація процесу ділового спілкування на моральних засадах; конфлікти та пошук конструктивних шляхів їх урегулювання на гуманістичній основі.

Другою складовою частиною визначаємо розкриття змісту гуманістичної спрямованості в контексті професійної та окремих її складників, підкреслюючи важливість даної якості в структурі професійних якостей менеджера (*добррозичливість та повага до інших* як позитивне сприйняття партнера по спілкуванню; *емпатійність* як суттєве розуміння інших у процесі спілкування та визнання всіх учасників виробничої діяльності рівними партнерами; *комунікативність* як вміння налагоджувати контакти в процесі взаємодії); *толерантність* як терпимість до дій та думок іншої людини); *професійний оптимізм* як віра в потенціал людини, успіх спільної співпраці; *нормативність поведінки*).

Третій складовий компонент передбачає ознайомлення студентів із системою проблемних професійно-педагогічних ситуацій, їхніми типами, принципами роботи з ними, що дозволить наблизити навчально-виховний процес до реальних умов майбутньої діяльності, активізувати пізнавальну активність студента. Застосування професійно-педагогічної проблемної ситуації як актуальної умови формування гуманістичної спрямованості в організації експериментального навчання набуває панівного значення.

Діяльнісно-регулювальний компонент моделі має на меті обрання форм, методів та засобів реалізації і розкриття визначеного нами змісту навчального процесу.

Формування складників гуманістичної спрямованості особистості фахівця, який буде працювати в умовах ринкової економіки, – складний і тривалий процес. Забезпечити його ефективність може, на нашу думку, навчально-виховна діяльність викладача, що базується на активних методах навчання і виховання, відображає специфіку професійної діяльності, яка дозволяє створити необхідну мотивацію управлінських дій, сформулювати гуманістичну настанову, оскільки:

– вихідна інформація і попередній аналіз професійно-педагогічних ситуацій, зроблений викладачем, орієнтує його на сприйняття працівника як рівноправної особистості;

– позитивний досвід, набутий під час квазіпрофесійної діяльності, допомагає студентові скорегувати свою поведінку і мовленнєву реакцію в бік апріорно позитивного ставлення до працівника, зацікавленості в його продуктивній діяльності, пріоритетності його інтересів;

– закріплення відповідного психічного стану в системі проблемних професійно-педагогічних ситуацій формує необхідні якості особистості;

– формування вміння організовувати продуктивну діяльність для пошуку точок зіткнення і контакту з метою подолання конфліктного розвитку ситуації закладає підґрунтя виховання емпатійного розуміння як основного серед інших характе-

ристик гуманістичної спрямованості майбутнього управління;

– відбувається децентрація настанови майбутнього менеджера, гуманізація стилю професійного спілкування.

Поєднання теоретичної частини (інформаційних кейсів різного змістового наповнення) із практичними вправами, самостійною роботою сприятиме виробленню необхідних професійних навичок. Практична частина передбачає широке застосування тренінгових програм, які дозволять відпрацювати необхідні фахівцю вміння та навички. Тренінгові програми містять різнопланові завдання, починаючи від діагностичних, які дають можливість встановити наявний стан розвиненості тієї чи іншої професійної якості, і закінчуючи різноманітними техніками, що покликані забезпечити вдосконалення професійних вмінь та навичок: це і різноманітні творчі завдання та вправи, дискусії, бесіди, ділові ігри, «мозковий штурм» тощо. Особлива увага приділяється проблемній професійно-педагогічній ситуації, робота з якою передбачає не просто застосування здобутих знань на практиці, а й самостійність рішень, творчий підхід до ситуацій, ступінь складності яких зростає на різних етапах навчання.

Рефлексивно-результативний компонент.

Контроль та оцінювання викладачем результатів навчання має дозволити співвіднести ті цілі, які були визначені на його початку, з реальними досягненнями студентів, складнощами, з якими вони зіткнулися, рівнем набутих знань та умінь. Цей компонент передбачає застосування різних форм контролю на всіх етапах навчання: усні та письмові форми контролю, діагностичні, іспити та заліки, а також самоконтроль із боку студента, без якого неможливо б було забезпечити ефективність навчання. Дані форми контролю дадуть можливість судити про рівень сформованості гуманістичної спрямованості майбутнього менеджера, а також виявити труднощі, з якими зіткнувся викладач на шляху до вирішення поставлених завдань, і ефективно їх усувати в майбутньому.

Отже, простежується залежність формування рис гуманістично спрямованої особистості від спрямування організації навчально-виховної діяльності студентів, яке дозволяє стимулювати розвиток студента в професійному плані на основі

формування в кожного студента особистісно орієнтованих, гуманістичних настанов.

Причому ми вважаємо, що важливим моментом у формуванні гуманістичної спрямованості як компонента професійної спрямованості є те, що студент має усвідомлювати, що вирішення будь-якої проблеми супроводжується прогнозуванням, суб'єктивними оцінками, досвідом попередніх контактів. Такого досвіду, безперечно, студент має набути в стінах вищого навчального закладу.

Тому створення моделі організації навчально-виховного процесу, яка б забезпечила формування гуманістичної спрямованості особистості студента під час його професійної підготовки, є надзвичайно важливим і актуальним.

Зазначимо, що такий варіант організації навчально-виховного процесу з метою формування гуманістичної спрямованості особистості студента є своєрідним орієнтиром у роботі зі студентами будь-якого фаху і може бути розширений, скоригований залежно від того, на формуванні яких якостей ми робимо акцент, що робить можливим і актуальним подальше дослідження в цьому напрямі. І як результат – закріплення психічного стану, який з'являється в типових професійно-педагогічних ситуаціях, орієнтованих на формування тієї чи іншої професійно значущої якості, та усвідомлення студентом необхідності децентрації професійної діяльності.

БІБЛІОГРАФІЧНИЙ СПИСОК:

1. Балл Г. Теория учебных задач. Психолого-педагогический аспект. Москва : Просвещение, 1990. 184 с.
2. Митник О. Творчі ситуації у навчально-виховному процесі закладу освіти як засіб формування інтелектуальної культури особистості. *Обдарована дитина*. 2007. № 4. С. 52–59.
3. Палеха Ю., Кудін В. Культура управління та підприємництва. Київ : МАУП, 1998. 157 с.
4. Пачковський Ю. Психологія підприємництва : навчальний посібник. Львів, 2001. 276 с.
5. Тейяр де Шарден П. Феномен человека. Москва : Наука, 1987. 218 с.
6. Технологія роботи організаційних психологів : навчальний посібник для студентів вищих навчальних закладів та слухачів інститутів післядипломної освіти / за наук. ред. Л. Карамушки. Київ : Інкос, 2005. 366 с.